

Neste ecrã os números do relógio indicam, para começar, a hora em que quer a primeira rega (**INÍCIO 1 (START 1)**). As três setas em baixo de **INÍCIO (START)** indicam as três classes diferentes de regas. À medida que aparece cada uma das setas, o utilizador pode programar a hora de início para essa rega em particular.

- Use os botões \oplus e \ominus para ajustar os minutos.
- Prima **SET** para continuar.
- Use os botões \oplus e \ominus para ajustar as horas.
- Prima **SET** para continuar a programação. A flecha aparece agora por baixo de **INÍCIO 2 (START 2)**.

14 Programar segunda e terceira regas diárias

Repita os passos anteriores para programar as horas de início das regas Segunda e Terceira diárias. Depois de concluir a programação das horas de início, o número 1 no canto superior esquerdo ficará de novo intermitente, indicando que pode seleccionar os dias que deseja para a rega.

Selecionar os dias

- Prima **SET** para percorrer os dias e chegar ao dia em que deseja regar. O número (correspondente ao dia da semana) ficará novamente intermitente.
- Prima \oplus para seleccionar esse dia (o quadro que aparece indica o dia que seleccionou).
- Prima \ominus para cancelar a seleção do dia.
- Continue a percorrer os dias até que o dia 7 fique intermitente. Prima depois **SET** para voltar ao modo de operação ou prima \oplus para seleccionar o dia 7 (se desejar) e depois novamente **SET**.

Exemplo

Se quiser regar no Domingo (Sunday), Terça-feira (Tuesday), Quinta-feira (Thursday) e Sexta-feira (Friday) às 8:00 da manhã, ao meio-dia e às 15:00 da tarde, durante 30 minutos de cada vez, primeiro verifique se o relógio está programado e se o tempo de duração está fixado em 0:30. Depois prima **MODE** até que surja o ecrã de programação do relógio, prima **MODE** outra vez até que o ecrã de Tempo de Duração (Duration Time) (com pestana) apareça, prima **MODE** uma terceira vez até que o ecrã **P1** apareça, prima outra vez até que apareça **P2**, ainda outra vez até aparecer **P3** (com a cara e pestana do relógio).

Programar Início 1 (Start 1) às 8:00, Início 2 (Start 2) às 12:00, e Início (Start 3) às 15:00. Depois de programar as horas de início da rega, os dias na parte superior do ecrã voltam a ficar intermitentes. Programar 1, 3, 5 e 6 e depois prima **SET** quando chegar ao dia 7.

15 Fora de época

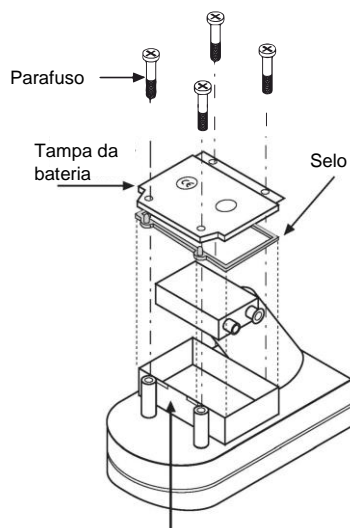
Durante a temporada em que não necessite de regar as suas plantas, prima rapidamente o botão **MODE** até mostrar OFF. NÃO tire a bateria. O controlador está equipado com uma bateria de segurança. Se tirar a bateria principal por períodos prolongados vai fazer com que a bateria de segurança se descarregue.

16 Manutenção e localização de avarias

Instalação da bateria

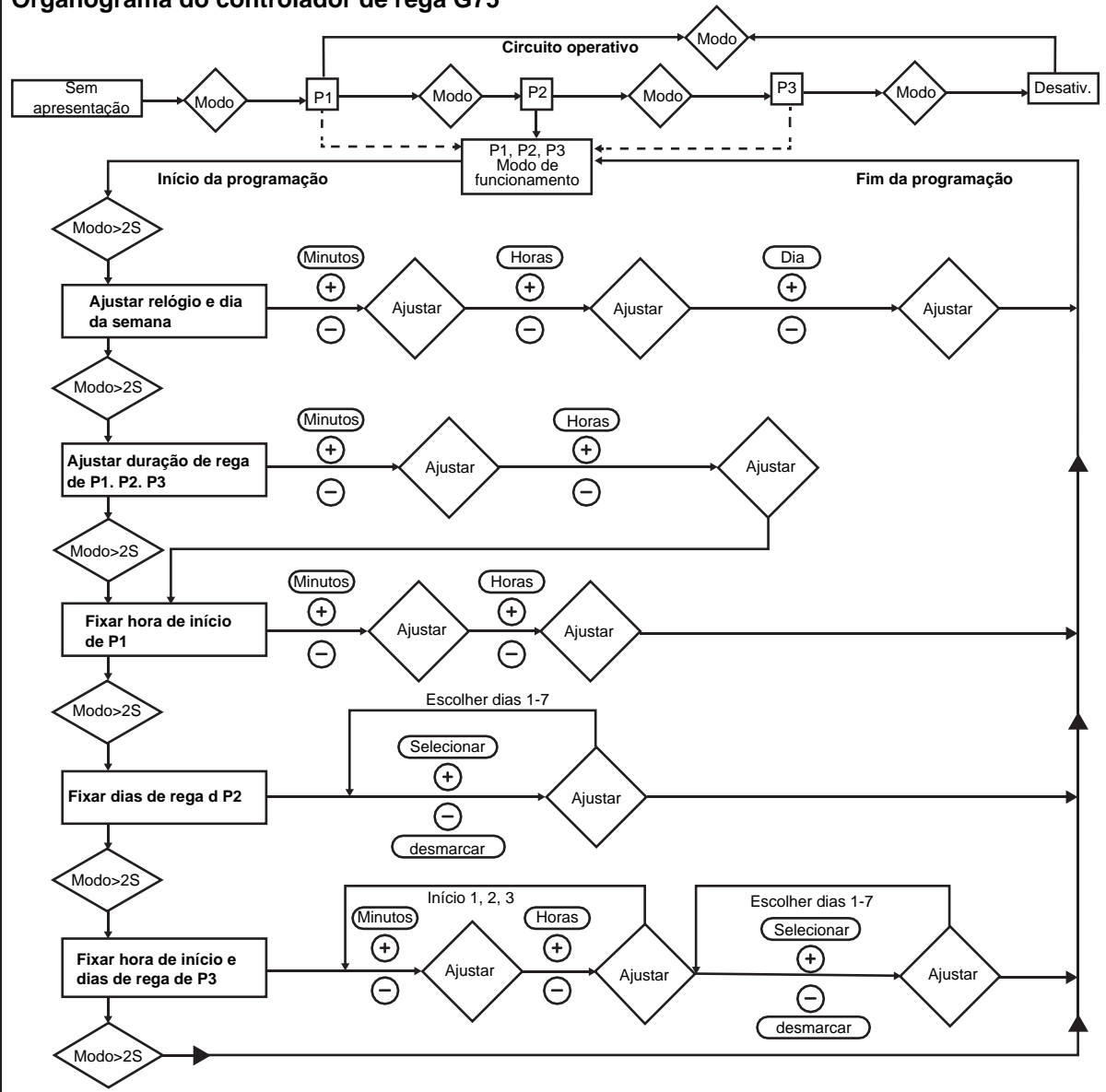
Substitua a bateria no começo de cada temporada de rega e quando aparecer o símbolo de bateria sem carga.

- Com uma chave de parafusos Philips tire os quatro parafusos da tampa da bateria.
- Tire a tampa da bateria e o selo.
- Substitua a bateria.
- Depois de voltar a colocar o selo, ponha novamente a tampa e fixe-a com os quatro parafusos.



Quando substituir o selo, empurre as pestanas do selo nas ranhuras.

Organograma do controlador de rega G75



17 Localização de avarias

Problema	Causa	Solução
O controlador não rega as plantas como se deseja.	A água na chave principal está apagada. Mangueira cortada ou bloqueada. Bateria sem carga.	Reveja a chave. Substitua a secção danificada. Substitua a bateria.
O controlador está em OFF.	O controlador está mal programado.	Fixe o controlador no programa desejado. Reveja os parâmetros do programa e o relógio.
O controlador está em branco.	Bateria sem carga. O controlador está no modo de dormir.	Substitua a bateria. Prima MODE para ativar o ecrã.
A água não se apaga.	A válvula está bloqueada com sujidade. A válvula está montada ao contrário.	Substitua a válvula. Monte a válvula de maneira a que a flecha aponte na direcção do fluxo da água.

Precaução Não tire a bateria quando o controlador estiver a ser usado.

18 Garantia

Os produtos Baccara garantem estar livres de defeitos de material e de fabrico, por um período de um ano a contar da data de entrega.

Esta garantia não é válida quando o equipamento não é utilizado ou instalado estritamente de acordo com as especificações e o Manual do Utilizador da Baccara. De igual modo, a garantia não é válida devido a avarias causadas por relâmpagos ou danos devidos a temperaturas de congelamento ou causas mecânicas (exemplo: máquinas de cortar relva). A Baccara não assume qualquer responsabilidade por danos indirectos, acidentais ou de momento, relacionados com a utilização do equipamento.

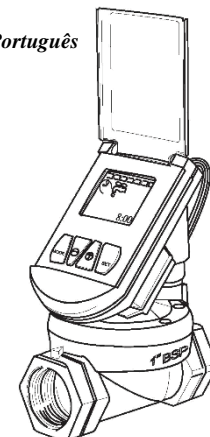
Para poder beneficiar da garantia, os clientes devem devolver as unidades defeituosas, acompanhadas do recibo de compra do distribuidor Baccara.

A Baccara reserva-se o direito de alterar, modificar ou redesenhar os seus produtos, preços e garantia em qualquer momento sem assumir a responsabilidade pela obsolescência do stock dos clientes dessas partes ou produtos.

Esta política de garantia do fabricante pode ser aplicada de maneira diferente, conforme os vários países.

BACCARA Controlador de rega G75 MANUAL DO UTILIZADOR

• Português



Baccara Geva Ltd. Kvutzat Geva, 1891500, Israel
Tel. 972-4-6535-960 • Fax. 972-4-6531-445
E-mail: info@baccara-geva.com WWW.baccara-geva.com

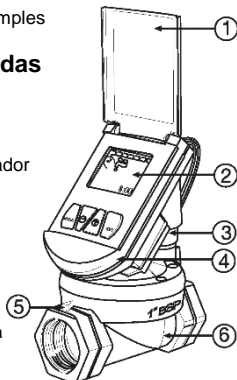
1 A iniciar

Características

- Até três operações por dia
- Trabalha com bateria; não necessita de ligação
- Instalação simples
- À prova de água e resistente ao clima
- Programação simples

Identificação das partes

1. Tapa superior
2. Ecrã do controlador
3. Solenóide
4. Controlador
5. Seta a indicar a direção da água
6. Válvula hidráulica



2 Funções básicas do controlador

Esta secção dá uma breve descrição dos botões do controlador. Ver as seguintes secções para mais informação. **Botão MODE** - Ao premir rapidamente o botão **MODE**, o controlador desliga, ou liga num programa específico (**P1**, **P2**, o **P3**).

Se continuar a premir o botão **MODE**, o controlador ficará em modo de programação. **Botão SET** - Prima o botão **SET** para uma função e continuar.

⊕ ⊖ - Use estes botões para aumentar ou diminuir as funções de programação.

3 Instalação

1. Apague a chave principal.
2. Instale a válvula no sistema de rega para que a seta preta da válvula esteja a apontar na direção do fluxo da água. O controlador pode mover-se em redor para facilitar a instalação.
3. Ocasionalmente, a válvula é aberta em trânsito. Para assegurar-se de que a válvula está fechada antes de abrir a chave principal, verifique primeiro se o controlador não está fixado em OFF (se estiver em OFF, prima brevemente o botão **MODE** para ligá-lo). Depois prima ⊕ e **SET** simultaneamente para abrir e depois prima ⊖ e **SET** simultaneamente. Agora, está pronto para programar o controlador.
4. Abra a chave principal.

4 Operação manual

Para abrir a válvula manualmente, verifique se o Controlador não está OFF (se estiver em OFF, prima brevemente no botão **MODE**), depois prima ⊕ e **SET** simultaneamente.

A rega continuará até que o intervalo de tempo definido tenha passado. Se a duração da rega foi fixada em zero, a válvula vai fechar ao fim de um minuto.

Para terminar a rega, prima ⊖ e **SET** simultaneamente.

5 Programação da rega

Se está a planear regar apenas em dias selecionados (P2), ou até três vezes em dias selecionados (P3), é importante fazer um plano de rega antes de programar o controlador. O plano deve detalhar os dias em que quer regar, o número de vezes que quer regar em cada um dos dias e a hora em que quer iniciar a rega. Consulte este plano enquanto programa o controlador.

6 Duração da rega P1/P2/P3

Tempo de Duração

Tabela da programação da rega P1

Tempo de Início						
Dom.	Seg.	Ter.	Qua.	Qui.	Sex.	Sáb.
✓	✓	✓	✓	✓	✓	✓

Tabela da programação da rega P2

Tempo de Início							Segundo o fixado em P1						
Dom.	Seg.	Ter.	Qua.	Qui.	Sex.	Sáb.	Dom.	Seg.	Ter.	Qua.	Qui.	Sex.	Sáb.

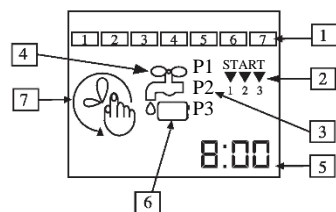
Tabela da programação da rega P3

Tempo de Início							Início 1			Início 2			Início 3			
Dom.	Seg.	Ter.	Qua.	Qui.	Sex.	Sáb.	Dom.	Seg.	Ter.	Qua.	Qui.	Sex.	Sáb.	Dom.	Seg.	Sáb.

7 Programação do controlador

Significado dos ícones do controlador

NOTA: Se premir de maneira rápida o botão **MODE**, desativa o controlador ou ativa um programa específico (**P1**, **P2** ou **P3**). Se continuar a premir o botão **MODE**, o controlador ficará em modo de programação.



1. Dias de rega da semana.
2. Início do programa
3. Programa #
4. Rega
5. Cronómetro ou relógio
6. Bateria com pouca carga
7. Ajuste da hora

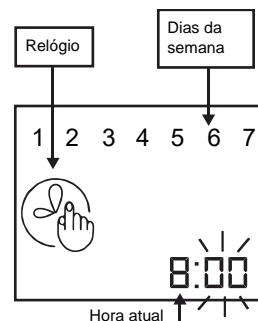
NOTA:

Não poderá programar o controlador se estiver fixo em operação manual (página 4), ou se estiver fixo em OFF. Para sair da operação manual, prima ⊖ e **SET** simultaneamente. Para sair de OFF prima brevemente o botão **MODE**. O controlador vai voltar ao modo de operação ao fim de 30 segundos sem premir nenhum botão.

8 Programação do relógio

Se o ecrã estiver em branco, prima **MODE** para ativar. Antes de programar o controlador, deve fixar o relógio.

1. Prima **MODE** até aparecer o ícone de ajuste da hora (os minutos ficam intermitentes):



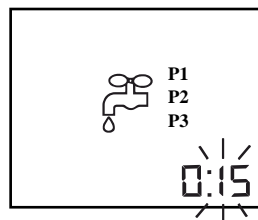
Neste ecrã, os números indicam a hora atual.

2. Use os botões ⊕ e ⊖ para ajustar os minutos.
3. Prima **SET** para continuar.
4. Use os botões ⊕ e ⊖ para ajustar as horas.
5. Prima **SET** para continuar.
6. Use os botões ⊕ e ⊖ para selecionar o dia atual da semana. O dia selecionado vai ficar intermitente.
7. Prima **SET** para voltar o modo de operação.

9 Programação da duração da rega

Para programar a duração de todas as regas, deve estar em modo de operação (**P1**, **P2** ou **P3**).

1. Prima o botão **MODE** até aparecer o ecrã da programação do relógio, depois prima **MODE** outra vez até ver o ecrã seguinte (os minutos vão ficar intermitentes).



Neste ecrã, os números do relógio referem-se à quantidade de tempo que o utilizador quer continuar com a rega.

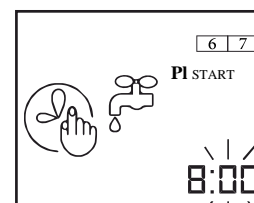
2. Use os botões ⊕ e ⊖ para ajustar os minutos.
3. Prima **SET** para continuar.
4. Use os botões ⊕ e ⊖ para ajustar as horas.
5. Prima **SET** para continuar.

10 Rega todos os dias a uma hora fixa (P1)

Se quiser regar o jardim todos os dias à mesma hora, use o programa **P1**.

Programação da hora de início

Depois de programar o tempo de rega aparece o seguinte ecrã:



Neste ecrã os números do relógio referem-se à hora a que quer iniciar a rega.

1. Use os botões ⊕ e ⊖ para ajustar os minutos.
2. Prima para continuar.
3. Use os botões ⊕ e ⊖ para ajustar as horas.
4. Prima para voltar ao modo de operação (**P1** a programação está completa).

Exemplo

Se quiser regar todos os dias às 8:00 da manhã, durante 15 minutos: Verifique se o relógio está programado e se está no modo de operação. Prima **MODE** duas vezes para obter o Tempo de Duração (com a pestana). Programe o Tempo de Duração em 0:15. Depois programe o relógio e a pestana) para as 8:00.

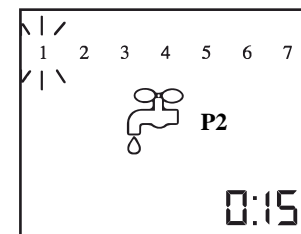
11 Rega em dias Selecionados (P2)

Se quiser regar o jardim em dias específicos à mesma hora, use o programa **P2**.

Primeiro deve programar a duração da rega. Ver a página 9. **P2** toma a hora de início diretamente de **P1**. Para instruções de como programar **P1**, ver a página 9.

12 Programação dos dias

1. Para programar os dias, prima **MODE** até que o ecrã de programação do relógio apareça, depois prima **MODE** outra vez até que o Tempo de Duração (Duration Time) (com pestana) apareça, depois prima **MODE** novamente até que o ecrã do **P1** apareça e prima ainda outra vez até que apareça o ecrã seguinte:



2. Prima **SET** para chegar ao dia em que quer regar. O número (correspondente ao dia da semana) fica intermitente.
3. Prima ⊕ para selecionar esse dia (o quadro que aparece indica o dia que selecionou).
4. Prima ⊖ para cancelar a seleção do dia.
5. Prima **SET** até que todos os dias estejam programados como desejar. O dia atual continua intermitente.
6. Prima **SET** para voltar ao modo de operação.

Exemplo

Se quiser regar ao Domingo (Sunday), Terça-feira (Tuesday), Quinta-feira (Thursday) e Sábado (Saturday) às 8:00 da manhã, durante 15 minutos: Verifique se o relógio está programado e se está no modo de operação. Prima **MODE** duas vezes para obter o Tempo de Duração (Duration Time) com pestana). Às 0:15. Depois programe o relógio (no ecrã seguinte com a face do relógio e a pestana) às 8:00. Prima **MODE** para chegar ao ecrã **P2** e seleccione os dias 1, 3, 5 e 7.

13 Rega até três vezes por dia em dias selecionados (P3)

Se quiser regar mas até três vezes por dia em dias específicos, use o programa **P3**. Primeiro deve programar o tempo de duração. Ver página 9.

Programação da hora de início

Para programar as horas de início, deve encontrar-se no modo de operação (**P1**, **P2** ou **P3**).

1. Depois prima **MODE** até que surja o ecrã de programação do relógio, prima **MODE** outra vez até que o ecrã de Tempo de Duração (Duration Time) (com pestana) apareça, prima **MODE** uma terceira vez até que o ecrã **P1** apareça, prima outra vez até que apareça **P2**, ainda outra vez até aparecer **P3** (os minutos vão ficar intermitentes).